



THE CORPORATION OF THE TOWNSHIP OF PUSLINCH
OCTOBER 23, 2023 SPECIAL HERITAGE ADVISORY COMMITTEE MEETING
VIRTUAL MEETING BY ELECTRONIC PARTICIPATION &
IN-PERSON AT THE MUNICIPAL OFFICE –
7404 WELLINGTON RD 34, PUSLINCH

Register in advance for this webinar:

<https://us02web.zoom.us/j/81362978115?pwd=eWVUSnQ1VXB4UIBETWxCTUV6NkJJdz09>

After registering, you will receive a confirmation email containing information about joining the webinar.

Or join by phone:

+1 647 374 4685

or +1 647 558 0588

or +1 778 907 2071

or +1 438 809 7799

or +1 587 328 1099

or +1 613 209 3054

Webinar ID: 813 6297 8115

Passcode: 051530

International numbers available: <https://us02web.zoom.us/j/81362978115?pwd=eWVUSnQ1VXB4UIBETWxCTUV6NkJJdz09>

A G E N D A

DATE: OCTOBER 23, 2023

MEETING: 1:00 P.M.

≠ Denotes resolution prepared

1. Call the Meeting to Order

2. Roll Call

3. Moment of Reflection

4. Confirmation of the Agenda ≠

5. Disclosure of Conflict of Interest

6. Correspondence ≠

6.1. Review of Radiocommunications Tower Application for 7424 Wellington Rd 34, Puslinch

7. Adjournment ≠



Shared Tower

Notice Package

Proposed Shared Tower Inc. Radiocommunication Tower 7424 Wellington Road 34, Puslinch ON N0B 2J0 (43.473642, 80.155325) File Number: STC0062

Shared Tower is proposing a new tower at 7424 Wellington Road 34, Puslinch ON N0B 2J0. The intent of the proposed tower is to strengthen the telecommunications network in order to better support increased demands for consumer connectivity, the digital economy, and health and safety measures in the community.

What is being proposed?

Shared Tower is proposing a 35 metre monopole to address the poor cellular service issues directly and positively impact connectivity in the area. The monopole tower design has been selected as the most efficient tower type to support equipment for future co-location services and the elevation required to meet the aforementioned application objective. This height is required to provide optimal coverage to the area for voice and data use. More importantly, this height will also allow other carriers to co-locate on the proposed tower in the future, which will limit the overall number of tower structures required in Aberfoyle.

The proposed tower will include a locked and electronically monitored mechanical equipment shelter. The equipment shelter will include one locked gated access point.

Where is it being proposed?

The telecommunications pole with its self-contained equipment at its base is being proposed on the property of 7424 Wellington Road 34, Puslinch ON N0B 2J0 at the following geographical coordinates: 43.473642, -80.155325.



Figure 1: Proposed Site Location

Why is this installation needed?

Shared Tower has identified a need for improved telecommunications network coverage in Aberfoyle and the surrounding rural areas. As a carrier-neutral tower developer, our towers allow for multiple cellular carriers to co-locate and share equipment, thereby reducing the need for additional facilities in the area. The proposed tower design has sufficient space and loading capacity for additional antennas should other carriers wish to apply to install equipment to support their network requirements at this location.

Poor cellular service issues are greatly affecting Aberfoyle and surrounding areas. The current existing structures do not provide adequate coverage for the areas. To address this major gap in coverage, the proposed tower is engineered to accommodate initial and future loading for three cellular service providers and additional fixed wireless equipment as required, thereby limiting the need for additional infrastructure to service the area. This coverage solution will address the poor cellular service issues directly and positively impact connectivity in the area.

Prior to proposing a new tower, Shared Tower reviewed the location of existing telecommunications towers for co-location opportunities. The closest existing towers to the proposed tower is one facility located approximately 2 km to the West, one facility located approximately 2.80 km to the South, and one facility approximately 2.80 km to the Northeast. These distances depict a significant coverage gap for the community.

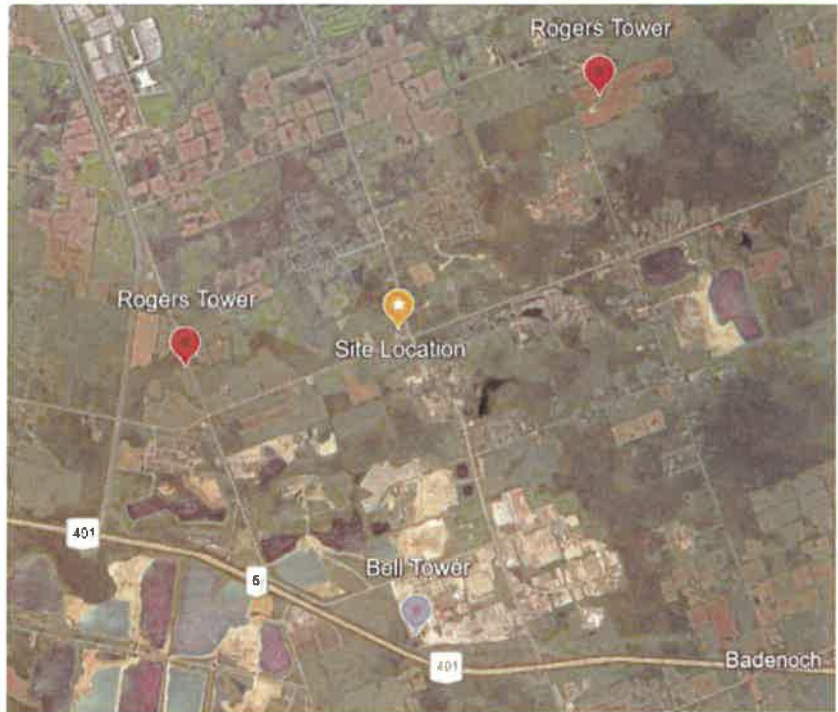


Figure 2: Existing Telecommunication Towers

Commenting on this Proposal

The public is welcome to request additional information or provide written comments to:

Applicant Contact:
 Cheyenne Zierler, Sr. Planning Manager
 Shared Tower Inc.
 1300 Cornwall Road, Unit 101
 Oakville, ON L6J 7W5
 czierler@sharetower.ca

Municipal Contact Information:
 Courtenay Hoytfox, Directeur général par intérim
 Township of Puslinch
 7404 Wellington Road 34,
 Puslinch, Ontario N0B 2J0
 admin@puslinch.ca

ANY PERSON may make a written submission to the individuals listed above by **5:00 pm on Tuesday November 7th, 2023** with respect to this matter. Please reference **STC0062** in your correspondence.

Local Land Use Requirements

Radio-communication tower/antenna systems are exclusively regulated by Federal legislation under the Radio-communication Act and administered by ISED. Therefore, Provincial legislation such as the Planning Act, including zoning by-laws, do not apply to these facilities. It is important to understand that ISED mandates that proponents follow the radio-communication guidelines and will make a decision on the feasibility of the construction of a tower.



Shared Tower

Innovation, Science and Economic Development Canada

Innovation, Science and Economic Development Canada (ISED) is the governing body for installations of this type and can be contacted at:

ISED Office: Southwestern Ontario District Office

4475 North Service Road, Suite 100, Burlington, ON L7L 4X7

Email: ic.spectrumswo-do-spectrebdsoo.ic@canada.ca

General information on wireless infrastructure: <http://www.ic.gc.ca/towers>

Public Consultation

ISED's default process has three steps whereby the proponent:

1. Provides written notification to the public, the land-use authority and ISED of the proposed antenna system installation or modification (i.e. public notification)
2. Engages the public and the land-use authority in order to address relevant questions, comments and concerns regarding the proposal (i.e. responding to the public)
3. Provides an opportunity to the public and the land-use authority to formally respond in writing to the proponent regarding measures taken to address reasonable and relevant concerns (i.e. public reply comment)

This process involves notifying residences within the 3x notification radius of the proposed tower location, a 30 day public commenting period and an advertisement in the local newspaper for antenna systems 30m and above in height.

Health Canada's Safety Code 6 Compliance

Health Canada's role is to protect the health of Canadians and the Department has undertaken responsibility in researching and investigating any possible health effects associated with exposure to electromagnetic energy. Health Canada has developed guidelines for safe human exposure to RF energy, which is commonly known as Safety Code 6.

Safety Code 6 has been adopted by industry ISED Canada and is included in their regulatory documents on radiocommunications licensing and operational requirements. ISED Canada requires all proponents and operators to ensure that their installations and apparatus comply with the Safety 6 at all times.

Shared Tower Inc. attests that the radio antenna system described in this notification package will comply with Health Canada's Safety Code 6 limits, as may be amended from time to time, for the protection of the general public including any combined effects of additional carrier co-locations and nearby installations within the local radio environment.

For more information on Safety Code 6, please visit the following Health Canada site: www.healthcanada.gc.ca.

Engineering Practices

Shared Tower Inc. attests that the radio antenna system as proposed for this site will be constructed in compliance with the Canadian Standard Association and comply with good engineering practices, including structural adequacy.

Canadian Environmental Assessment Act

Shared Tower Inc. attests that the radio antenna system as described in this notification package will comply with the *Canadian Environmental Assessment Act, 2012* (CEAA 2012). The Federal government revised the Canadian Environmental Assessment Act in July 2012. Only radiocommunication antenna and supporting structures that are part of or incidental to projects that are designated by the Regulations Designating Physical Activities or otherwise designated by the Minister of the Environment as requiring an environmental assessment are subject to the CEAA, 2012.

Transport Canada's Aeronautical Obstruction Marking Requirements

Shared Tower Inc. Canada attests that the radio antenna system described in this notification package will comply with Transport Canada / NAV Canada aeronautical safety requirements. When Transport Canada / NAV Canada have determined if any aeronautical safety features are required for the installation, such information will be provided to the municipality.

For additional detailed information, please consult Transport Canada at:

<http://www.tc.gc.ca/eng/civilaviation/regserv/cars/part6-standards-standard621-512.htm>

Public Disclosure of Comments

Submissions received shall form part of ISED's Public Consultation Process under the Spectrum Management and Radiocommunications Client Procedures Circular CPC-2-0-03, Issue 5, and may be made public as part of a report issued to interested parties, the Municipality and ISED.



Dossier de notification

**Projet de pylône de radiocommunication Shared Tower Inc.
7424, chemin Wellington Road 34, Puslinch, Ontario, N0B 2J0**

Numéro de dossier de Shared Tower Inc.: STC0062

Shared Tower Inc. propose une nouvelle pylône au 7424, chemin Wellington Road 34, Puslinch, Ontario, N0B 2J0. L'objectif de la pylône proposée est de renforcer le réseau de télécommunications afin de mieux répondre aux demandes croissantes de connectivité des consommateurs, de l'économie numérique et des mesures de santé et de sécurité dans la communauté.

Qu'est-ce qui est proposé?

Shared Tower propose l'installation d'un pylône unipolaire de 35 mètres pour résoudre directement les problèmes de mauvaise qualité de service cellulaire et avoir un impact positif sur la connectivité dans la région. La conception de la pylône unipolaire a été choisie comme le type de pylône le plus efficace pour prendre en charge l'équipement des futurs services de co-localisation et l'élévation requise pour atteindre l'objectif d'application mentionné précédemment. Cette hauteur est nécessaire pour offrir une couverture optimale dans la région pour l'utilisation de la voix et des données. Plus important encore, cette hauteur permettra également à d'autres opérateurs de se co-localiser sur la pylône proposée à l'avenir, ce qui limitera le nombre total de structures de pylône requises à Aberfoyle.

La pylône proposée comprendra un abri mécanique verrouillé et surveillé électroniquement. Une clôture sera installée autour de la base de la pylône et l'abri pour équipements comprendra un point d'accès fermé et verrouillé.

Emplacement du pylône

La pylône de télécommunications avec son équipement autonome à sa base est proposée sur la propriété du 7424, chemin Wellington Road 34, Puslinch, Ontario, N0B 2J0 aux coordonnées géographiques suivantes : 43.473642, -80.155325.

Une vue aérienne de l'emplacement du site est illustrée ci-dessous.



Figure 1 : Emplacement proposé du site

Pourquoi cette installation est-elle nécessaire ?

Shared Tower Inc. a identifié le besoin d'améliorer la couverture du réseau de télécommunications dans ce secteur du Aberfoyle. En tant que développeur de pylônes indépendant des opérateurs, nos pylônes permettent à plusieurs opérateurs cellulaires de colocaliser et de partager des équipements, réduisant ainsi le besoin d'installations supplémentaires dans la région. La conception de la pylône proposée offre suffisamment d'espace et de capacité de charge pour accueillir des antennes supplémentaires, si d'autres opérateurs souhaitent installer des équipements pour répondre aux besoins de leur réseau à cet endroit.

Les problèmes de mauvaise qualité de service cellulaire ont un impact considérable sur Aberfoyle et les zones environnantes. Les structures actuellement en place ne fournissent pas une couverture adéquate pour ces régions. Afin de remédier à cette lacune majeure en matière de couverture, la pylône proposée est conçue pour accueillir la charge initiale et future de trois fournisseurs de services cellulaires ainsi que des équipements sans fil fixes supplémentaires au besoin, limitant ainsi la nécessité d'infrastructures supplémentaires pour desservir la région. Cette solution de couverture résoudra directement les problèmes de mauvaise qualité de service cellulaire et aura un impact positif sur la connectivité dans la région.

Avant de proposer une nouvelle installation de télécommunications, Shared Tower Inc. a examiné l'emplacement des pylônes de télécommunications existants pour des opportunités de co-localisation. Les pylônes existants les plus près du pylône proposé se trouvent à environ 2 km à l'ouest, à 2,8 km au nord, ainsi qu'à 2.8 km au sud. Ces emplacements offrent des opportunités limitées de co-localisation en raison de leur hauteur et de la distance de la zone concernée.

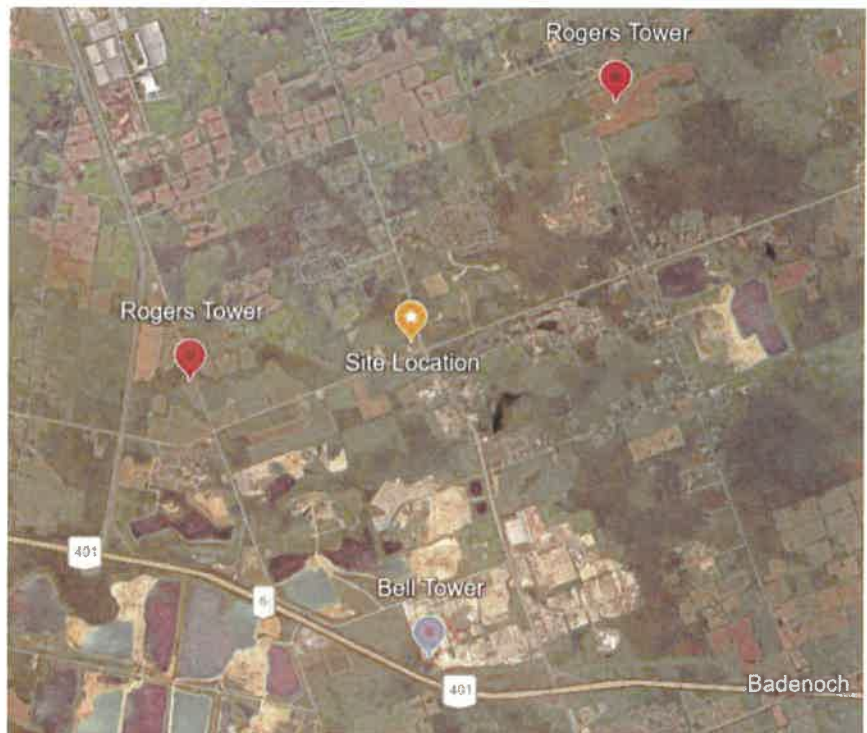


Figure 2 : Tours de télécommunication existantes

Commentaires sur cette proposition

Le public est invité à demander des informations supplémentaires ou à fournir des commentaires écrits à :

Personne-ressource de la demande:

Cheyenne Zierler, Gestionnaire principal de la planification
Shared Tower Inc.
1300, chemin Cornwall, unité 101
Oakville, ON L6J 7W5
Courriel: czierler@sharedtower.ca

Coordonnées municipales :

Courtenay Hoytfox, Directeur général par intérim
Canton de Puslinch
7404, chemin Wellington 34,
Puslinch, Ontario N0B 2J0
admin@puslinch.ca

TOUTE PERSONNE peut soumettre des commentaires écrits à la personne énumérée ci-dessous avant la fin de la journée du **7 novembre 2023**, concernant cette demande. Veuillez faire référence à **STC0062** dans votre correspondance.



Innovation, Sciences et Développement économique Canada (ISDE)

Innovation, Sciences et Développement économique Canada (ISED) est l'organisme directeur des installations de ce type et peut être contacté à :

4475 North Service Road, Suite 100, Burlington, ON L7L 4X7

ic.spectrumswdo-spectrebsdso.ic@canada.ca

Des informations générales sur les systèmes d'antennes sont disponibles sur le site web de Gestion du spectre et des télécommunications d'ISDE: <http://www.ic.gc.ca/tours>.

Consultation publique

Le processus par défaut d'ISED comporte trois étapes :

1. Fournit une notification écrite au public, à l'autorité d'aménagement du territoire et à ISED concernant l'installation ou la modification proposée du système d'antenne (c'est-à-dire la notification publique).
2. Implique le public et l'autorité d'aménagement du territoire afin de répondre aux questions, commentaires et préoccupations pertinentes concernant la proposition (c'est-à-dire en répondant au public).
3. Offre au public et à l'autorité d'aménagement du territoire la possibilité de répondre formellement par écrit au promoteur concernant les mesures prises pour répondre aux préoccupations raisonnables et pertinentes (c'est-à-dire la réponse publique par commentaire).

Ce processus implique la notification des résidences dans le rayon de notification 3x de l'emplacement prévu de la tour, une période de commentaires publics de 30 jours et une annonce dans le journal local pour les systèmes d'antennes de 30 mètres et plus en hauteur.

Exigences locales pertinentes en matière d'utilisation du sol

Les pylônes et les systèmes d'antennes de radiocommunication sont exclusivement réglementés par la législation fédérale en vertu de la Loi sur la radiocommunication et administrés par ISDE. Par conséquent, la législation provinciale telle que la Loi sur le gouvernement municipal, *Municipal Government Act*, y compris les exigences locales pertinentes en matière d'utilisation du sol, ne s'applique pas à ces installations. Il est important de comprendre qu'ISDE exige que les promoteurs suivent les lignes directrices de radiocommunication et prendront une décision sur la faisabilité de la construction d'un pylône.

Conformité au Code de sécurité 6 de Santé Canada

Le rôle de Santé Canada est de protéger la santé des Canadiens, et le ministère a entrepris de rechercher et d'étudier tout effet potentiel sur la santé associé à l'exposition à l'énergie électromagnétique. Santé Canada a élaboré des lignes directrices pour une exposition humaine sûre aux énergies RF, communément appelées Code de sécurité 6.

Le Code de sécurité 6 a été adopté par ISDE Canada et est inclus dans ses documents réglementaires sur les licences de radiocommunications et les exigences opérationnelles. ISDE Canada exige que tous les promoteurs et exploitants veillent à ce que leurs installations et appareils soient conformes au Code de sécurité 6 en tout temps. Shared Tower Inc. atteste que le système d'antennes de radiocommunication décrit dans ce rapport respectera les limites du Code de sécurité 6 de Santé Canada, telles qu'elles peuvent être modifiées de temps à autre, pour la protection du grand public, y compris les effets combinés des co-localisations d'opérateurs supplémentaires et des installations à proximité dans l'environnement radio local.

Pour plus d'informations sur le Code de sécurité 6, veuillez visiter le site de Santé Canada suivant: <http://www.santecanada.gc.ca/>.

Pratiques d'ingénierie

Shared Tower Inc. atteste que le système d'antennes de radiocommunication tel que proposé pour ce site sera construit conformément aux normes pertinentes de l'Association canadienne de normalisation (CSA) pour les sites de pylônes de télécommunications et qu'il sera conforme aux bonnes pratiques d'ingénierie, y compris en termes d'adéquation structurelle.



Loi canadienne sur l'évaluation environnementale

Shared Tower Inc. atteste que le système d'antenne radio tel que décrit dans ce dossier de notification sera conforme à la Loi canadienne sur l'évaluation environnementale de 2012 (LCEE 2012). Le gouvernement fédéral a révisé la Loi canadienne sur l'évaluation environnementale en juillet 2012. Seules les antennes de radiocommunication et les structures de soutien qui font partie de projets désignés par le Règlement désignant les activités concrètes ou autrement désignés par le ministre de l'Environnement comme nécessitant une évaluation environnementale sont soumises à la LCEE 2012.

Exigences de balisage d'obstacle aérien de Transports Canada

Shared Tower Inc. Canada atteste que le système d'antennes de radiocommunication décrit dans ce dossier de notification sera conforme aux exigences de sécurité aéronautique de Transports Canada / NAV Canada. Lorsque Transports Canada / NAV Canada auront déterminé si des mesures de sécurité aéronautique sont nécessaires pour l'installation, ces informations seront fournies à la municipalité.

Divulgence publique des commentaires

Les soumissions reçues feront partie du processus de consultation publique d'ISDE en vertu de la Circulaire de procédures à la clientèle CPC-2-0-03 en matière de gestion du spectre et télécommunications, circulaire des procédures concernant les client, et pourront être rendues publiques dans le cadre d'un rapport remis aux parties intéressées, à la municipalité et à ISDE.

SUBJECT PROPERTY PLAN

SCALE 1:1500



105m NOTIFICATION
RADIUS FROM
PROPOSED TOWER

PIN 71197-0427 (LT)

PIN 71197-0247

PIN/71197-0098

PIN 71197-0093

PIN 71197-0097

PIN 71197-0280

PIN 71197-0281

PROPOSED
SITE

PIN 71197-0096

PIN 71197-0281

PIN 71197-0136

PIN 71197
-0094

PIN 71197
-0095

PIN 71197-0278

WELLINGTON COUNTY
ROAD No. 34

PIN 71196-0236

PIN 71196-0025

BROCK ROAD

PROPOSED COMPOUND LAYOUT PLAN

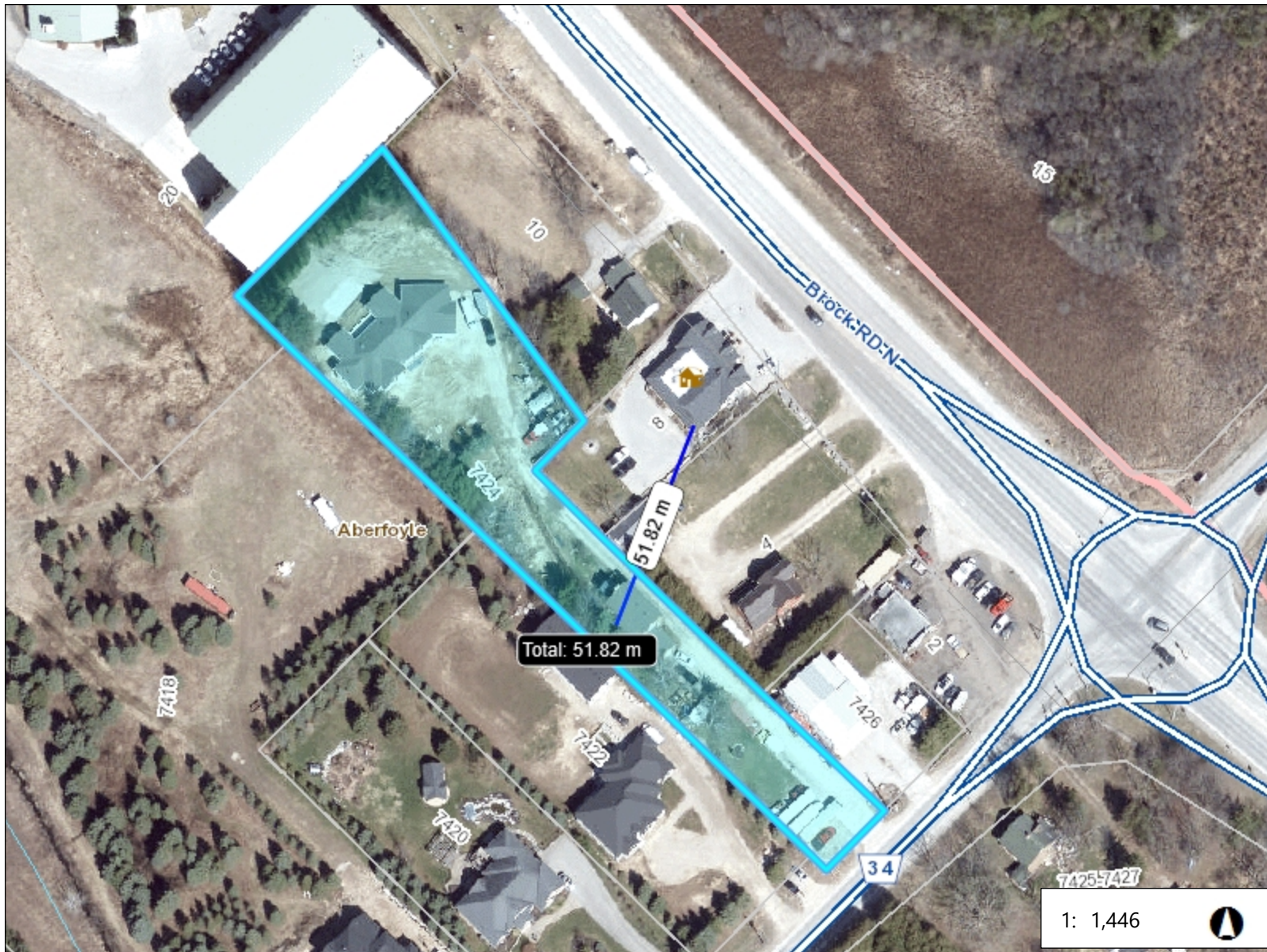
SCALE 1:100

10.00





Figure 2- Example of Flush Mount Monopole (Type FM)



Legend

- Puslinch Heritage Properties
 - Heritage Property
 - Heritage Property With Plaque
- Municipal Offices
- OPP Stations
- Hospitals
- Fire Stations
- Information Centres
- Schools
- Post Offices
- Arenas
- Community Centres
- Curling Rinks
- Libraries
- Museums
- Park Parking Lots
- County Garages
- Parcels
- Bridges
- Roads**
 - Local Road
 - County Road
 - Highway
- + Railways
- Trails
- Waterbodies

1: 1,446



This map is a user generated static output from an Internet mapping site and is for reference only. Data layers that appear on this map may or may not be accurate, current, or otherwise reliable.

Produced using information under License with the Grand River Conservation Authority. Copyright © Grand River Conservation Authority, 2022.

Notes



Legend

- Puslinch Heritage Properties**
 - Heritage Property
 - Heritage Property With Plaque
- Municipal Offices
- OPP Stations
- Hospitals
- Fire Stations
- Information Centres
- Schools
- Post Offices
- Arenas
- Community Centres
- Curling Rinks
- Libraries
- Museums
- Park Parking Lots
- County Garages
- Parcels
- Bridges
- Roads**
 - Local Road
 - County Road
 - Highway
- Railways
- Trails
- Waterbodies

1: 1,446

0.1 0 0.04 0.1 Kilometers



This map is a user generated static output from an Internet mapping site and is for reference only. Data layers that appear on this map may or may not be accurate, current, or otherwise reliable.

Produced using information under License with the Grand River Conservation Authority. Copyright © Grand River Conservation Authority, 2022.

THIS IS NOT SURVEY DATA. Parcels - Teranet 2002, Wellington County 2022

Notes